



ESG-RAPPORT 2021/22

Investerings i fremtiden

ROESGAARD

Roesgaard Godkendt Revisionspartnerselskab
Sønderbrogade 16
8700 Horsens
CVR-nr. 37 54 31 28

Indhold ESG-rapport 2021/22

Introduktion

- 4 Beretning fra direktøren
- 5 Overblik i tal
- 6 Om Roesgaard
- 7 Vores partnere og statsautoriserede revisorer
- 8 Fremtidens rådgivningshus

Klimaregnskaber og principper

- 10 Det er tid til at arbejde strategisk med klimaet
- 11 Hvad betyder ESG?
- 12 Bæredygtig udvikling – hvorfor?
- 13 Hvilke krav stiller politikerne?
- 14 EU's nye direktiv om bæredygtighedsrapportering
- 15 Hvordan kan din virksomhed arbejde med klimaregnskaber?
- 16 Greenhouse Gas-Protokollen
- 17 Emissioner opdeles i direkte og indirekte
- 18 FN's Verdensmål for bæredygtig udvikling
- 19 Roesgaard er blevet en del af FN's Global Compact

ESG-rapportering

- 22 Vores ESG-nøgletal
- 23 Vores klimaregnskab
- 24 De fire verdensmål som Roesgaard fokuserer på
- 25 Uddannelse og unge mennesker
- 26 Åbenhed og fælles sparring
- 27 Vi investerer i hjælp til mennesker i nød
- 28 Vi sætter fokus på sundhed og trivsel
- 29 Vores ledelsesstruktur
- 30 Vi investerer i ordentlige forhold
- 31 Vi ansætter 50+-årige og prioriterer work balance

Datagrundlag og regnskabspraksis

- 34 Datagrundlag og den organisatoriske grænse
- 35 Datadefinitioner og forklaring
- 36 Data til beregning af klimaregnskabet
- 38 Roesgaard hjælper med klimaregnskaber og ESG-rapportering
- 39 Læs vores guide



Vores ESG-nøgletal

ESG står for Environment, Social og Governance, som på dansk kan oversættes til miljømæssige, sociale og ledelsesmæssige forhold.

→ Side 22



De fire verdensmål som Roesgaard fokuserer på

FN's Verdensmål definerer en global dagsorden for bæredygtig udvikling, hvor der tænkes og handles med større omtanke for mennesker, klimaet, naturen og samfundet.

→ Side 24



ESG 2021/22

Introduktion

Vi investerer i fremtiden

Vi har blikket rettet mod fremtiden og inddrager hinanden i at finde nye løsninger og muligheder. Det er opskriften på den gode investering

Et fælles ansvar

Vi tror, det er en god investering, når vi indbyder til sparring om samfundets udfordringer med grøn omstilling og bæredygtighed.

Det ligger dybt i vores DNA at handle ansvarligt og skabe værdi på en ordentlig og troværdig måde.

Vi er medlem af hhv. FN's Global Compact og Global Compact Network Denmark, som består af mere end 550 virksomheder, der forpligter sig til at drive ansvarlig forretning.

Med denne ESG-rapport bekræfter vi vores fortsatte forpligtelser og støtte til initiativet og dets principper.

Modet til at tænke fremad

En investering kræver visioner, ambitioner og mod. Det er ingredienserne i vores forretningsførelse.

Vi udfordrer gængse måder at gøre tingene på og tør tænke anderledes. Vores medarbejderstab har derfor også mange forskellige faglige profiler, der tilsammen er med til at skabe forandring, værdi og vækst for vores kunder på en alsidig måde.

Hvis vi ikke tør træde ud på ny grund, opdager vi aldrig, hvordan vi kan optimere vores forretning og samfund og dermed blive bedre.

Når inddragelse og nærvær skaber værdi

Det er andet år, vi udgiver vores ESG-rapport, og det kommer vi til at gøre hvert år sammen med vores årlige årsrapport.

Vi ønsker en åben dialog om, hvordan vi i fællesskab kan blive bedre til at tage ansvar og til at investere i fremtiden. Det gør sig gældende i forhold til eksterne samarbejdspartnere og kunder, men i lige så høj grad i forhold til vores interne arbejde.

Med en flad forretningsstruktur og afskaffelse af silotænkning er der vekselvirkning og idéudveksling på tværs af vores afdelinger og organisatoriske lag.

Når vi inddrager hinanden, blusser idéerne op og føres ud i livet. Vi er en lærende organisation, hvor alle deler viden med hinanden. Det udmønter sig i nærværende rådgivere, nærværende ledelse og nærværende kolleger.

Vi arbejder hele tiden på at blive bedre, og det gør vi kun ved at investere i fremtiden – sammen.

Jens Roesgaard

Direktør, statsautoriseret revisor



Overblik i tal

Regnskabsåret 1. juli 2021 – 30. juni 2022

Omsætning t.kr.

104.996

2020/21: 90.287

CO₂e-udledning målt i tCO₂e

23,2

Scope 1 og 2

tCO₂e pr. mio. kr. omsætning

0,2

Scope 1 og 2

CO₂e pr. FTE målt i tCO₂e

0,2

Scope 1 og 2

tCO₂e pr. mio. kr. omsætning

3,7

Scope 1, 2 og 3

CO₂e-udledning målt i tCO₂e

384,1

Scope 1, 2 og 3

Fuldtidsarbejdsstyrke FTE

96

2020/21: 84

CO₂e pr. FTE målt i tCO₂e

4,0

Scope 1, 2 og 3



Om Roesgaard



117 ansatte



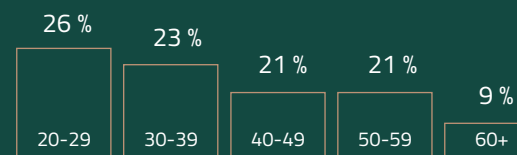
Centralt placeret
i Østjylland



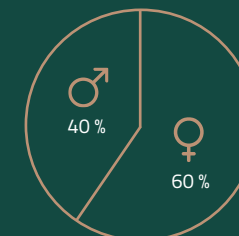
Vi forener revision,
rådgivning og jura



10 partnere
pr. 30/6-22



Aldersfordeling af ansatte



Fordeling mellem
kvinder og mænd er ca. 60/40

Vores rådgivningshus er centralt placeret i Østjylland, hvor vi har samlet de nødvendige kompetencer under ét tag. Vi er 117 ansatte pr. 30. juni 2022 – heraf ti partnere.

Hos os får du professionel og nærværende rådgivning og sparring, der sikrer, at din forretning udvikler sig og vokser. Vi ser dit potentiale og viser dig vejen til vækst. Det er det, der gør os til vores kunders foretrukne sparringspartner.

Vi går altid direkte til sagen og gør tingene så enkle og overskuelige som muligt, når vi forener revision, rådgivning og jura.

Fremtidens rådgivningshus

Vi er drevet af udvikling og ambitioner, og vi har modet til at udfordre og tænke anderledes.

Vi udforsker og holder os konstant opdateret på den digitale udvikling og robotteknologi, som gør regnskabsrutiner hurtigere og billigere at udføre – for os og for dig som kunde.

Når vi inddrager den moderne teknologi i vores hverdag, frigør vi tid til, at vores specialister kan skabe udvikling og vækst i vores kunders forretninger.

Vi er tæt på

Som kunde vil du opleve os som professionelle, nærværende og fagligt nysgerrige rådgivere.

Vi værner om de langvarige relationer, da nærheden og indsigten i vores kunders forretninger er grundlaget for alt, hvad vi foretager os – og vores evne til at skabe udvikling og vækst.



Vores team af partnere og statsautoriserede revisorer pr. 30. juni 2022



Jens Roesgaard
Direktør, statsaut. revisor



Søren Roesgaard
Partner, statsaut. revisor



Poul Erik Nielsen
Partner, statsaut. revisor



Peter Nordentoft
Partner, cand.jur.



Peter Frederiksen
Partner



Jørgen Duedahl Klinkby
Partner, statsaut. revisor



Flemming Nymann
Partner, statsaut. revisor



Michael Mortensen
Partner, statsaut. revisor



Christian Grønlund Nielsen
Partner, cand.jur.



Dorrit Kirckhoff Hansen
Partner, statsaut. revisor



Kasper Rostgaard Munk
Statsaut. revisor



Anne Kragh Nørgaard
Statsaut. revisor



Marianne Seeberg
Statsaut. revisor

Fremtidens rådgivningshus

Ved at forene revision, jura og rådgivning ønsker vi at være fremtidens rådgivningshus, der favner bredt og kan bistå med hjælp til alle aspekter hos vores kunder. Vi dyrker et tæt samarbejde på tværs af alle vores tre afdelinger med professionel og nærværende rådgivning. På den måde er vi med hele vejen fra start eller opkøb af en virksomhed, drift og udvikling, når det er tid til forandring eller salg, og når vores kunder er klar til en grøn og bæredygtig omstilling.

Revision

- Klimaregnskaber og ESG-rapportering
- Grafiske årsrapporter
- Regnskab
- Review
- Revision
- Udvidet gennemgang
- Øvrige erklæringer
- Erhvervsservice

Rådgivning

- Budgettering
- ERP og digitalisering
- Finansiering
- Forensic services
- M&A
- Rapportering
- RPA (softwarerobotter)
- Værdiansættelse

Jura

- Skatteret
- Omstruktureringer
- Generationsskifte
- Overdragelse af virksomheder
- Selskabs- og erhvervsret
- Moms og afgifter
- Incitamentsafklønning
- Medarbejderforhold
- Persondata (GDPR)
- Fast ejendom

NÅR OVERBLIK
SKABER VÆRDI



ESG 2021/22

Klimaregnskaber og principper

Det er tid til at arbejde strategisk med klimaet

I Roesgaard gør vi en dyd ud af at være på forkant med kommende forventninger, krav og trends

Forventningerne til virksomheders rapportering af deres klimatal stiger stødt. Det er derfor helt naturligt for os at gå forrest med at offentliggøre vores ESG-tal og at hjælpe vores kunder med at gøre det samme.

Fokus på klima og bæredygtighed handler om konkurrenceevne

Virksomhederne står over for en af de største ændringer i deres rapportering, når de nye krav om bæredygtighedsrapportering og konkret handling træder i kraft. Derfor kan det være forretningsmæssigt afgørende allerede nu at sætte fokus på klimaet og bæredygtighed for at bevare konkurrenceevnen.

Som produktionsvirksomhed, eller anden virksomhed som indgår i en forsyningskæde, kan det således være afgørende at begynde at arbejde på at udvikle produkter, der kan produceres, distribueres, forbruges, genbruges og destrueres med mindre forbrug og færre udledninger samt distributionskanaler med fokus på bæredygtighed i alle led frem til slutbrugeren.

For flere kan det godt virke uoverskueligt, og derfor har vi i Roesgaard stort fokus på udarbejdelse af ESG-rapporter og klimaregnskaber for at hjælpe virksomheder i gang.



Opnå en konkurrencefordel, og skab værdi for samfundet og virksomhedens interessenter.



Hvad betyder ESG?

ESG-forhold bruges til at måle virksomheders arbejde med bæredygtighed og kan vendes til en forretningsmulighed

ESG står for Environment, Social og Governance, som på dansk kan oversættes til miljømæssige, sociale og ledelsesmæssige forhold. ESG har udviklet sig til at være et værktøj, som virksomheder kan bruge til at give et mere nuanceret billede af deres forretning.

ESG giver yderligere indsigt

I dag anvendes ESG-data i høj grad til at kommunikere virksomhedens bæredygtighedsstrategi over for investorer, kunder og samarbejdspartnere, som anvender nøgletallene til at vurdere, hvor risikabel virksomheden er og til, sammen med de finansielle data, at få det fulde overblik. En troværdig afdækning af ESG-drevne muligheder og risici er med til at sikre sammenhæng mellem kerneaktiviteter, ESG-politikker og kommunikation.

Sådan kommer man i gang med ESG-rapportering

Uden overblik, data og klimaregnskaber er det svært at handle, og uden handling og adfædsændringer kommer de fleste virksomheder ikke langt i forhold til at realisere målsætninger omkring emissionsreduktioner og bæredygtighed.

Mange virksomheder har allerede data for det sociale område i form af f.eks. medarbejderomsætning og sygefravær. Første step er at få indsamlet data og skabt det rette overblik.

Opgør CO₂e-udledning

Da efterspørgslen på data for CO₂e-udledning vil stige i de kommende år, både fra banker, investorer og forbrugere, og der vil være en fremtidig beskatning heraf, gør virksomheder klogt i at oplyse miljødata – f.eks. ved at se på de tre scopes af CO₂e-aftryk i GHG-Protokollen som beskrives her i rapporten.



Eksempler på ESG-faktorer

Miljøforhold	Sociale forhold	Selskabsledelse
Vand- og luftforurening	Lønforskelle	Ledelsesforhold
Affaldshåndtering	Arbidsforhold	Antikorruption
Energieffektivitet	Uddannelse og træning	Bestyrelsens uafhængighed
CO ₂ e-udledning	Kønsdiversitet	Revision og kontrolsystemer

Fokus på kvalitet, sammenlignelighed, proportionalitet og samspil mellem krav.

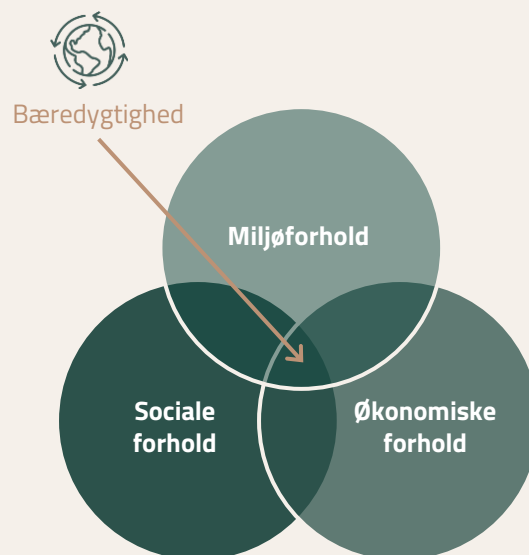
Bæredygtig udvikling – hvorfor?

How dare you not...?

- Klimarisici
- Politiske risici, love og afgifter
- Lovkrav om ESG-rapportering
- Nye teknologier (disruption)
- Markedsrisici – kunderne og deres forventninger
- Virksomhedens brand
- Investorer og banken
- Juridiske risici

Mulighederne

- Ressourceeffektivitet
- Nye produkter og services
- Nye markeder og kunder
- Nye partnere og værdikæder
- Mulighed for at skille sig ud
- Bæredygtig arbejdsplads
- Nye finansieringskilder
- Højere afkast
- Styrket resiliens (risikolethed)
- Fremtidens arbejdsgiver



Hvilke krav stiller politikerne?

I Roesgaard følger vi nøje med i hvilke love og udspil, der kommer på klimaområdet fra politisk side – og vi kan kun konkludere: Politikerne vil have mere bæredygtighed

Det er ikke kun kunder og slutbrugere, der efterspørger mere bæredygtig og grøn omstilling og højere ansvarlighed i erhvervslivet. Både i Danmark, EU og FN indgås aftaler, opstilles krav og udstedes love om virksomheders udledning af drivhusgasser.

CO₂-afgiften

I juni 2022 indgik regeringen en bred politisk aftale om indførelse af en CO₂-afgift i Danmark. Med aftalen indføres en ny CO₂-afgift med en sats på 750 kr. pr. ton udledt CO₂. Afgiften indføres fra 2025 og vil skabe en højere og mere ensartet beskatning på virksomheders CO₂-udledning. Det skal blive dyrere at bruge olie, kul og gas.

Den danske klimalov

Rammerne for den danske klimapolitik er beskrevet i den danske klimalov fra 2020, som sigter på at opfylde Danmarks internationale klimaforpligtelser og nationale målsætninger. Formålet med loven er, at Danmark skal reducere udledningen af drivhusgasser (CO₂e) med 70 % inden 2030 i forhold til niveauet i 1990, og at Danmark opnår at være et klimaneutralt samfund senest i 2050. Med klimaloven bliver reduktionsmålene juridisk bindende.

FN's Parisaftale

I 2015, i forbindelse med COP21 i Paris, indgik alle 196 medlemslande i FN's klimakonvention (UNFCCC) en juridisk bindende klimaaftale – Parisaftalen. Parisaftalen er et vigtigt skridt på vejen for den globale omstilling til en lavere udledning af drivhusgasser. EU har på vegne af Danmark og de øvrige medlemslande fremlagt ét samlet reduktionsbidrag. Bidraget lyder på en reduktion i udledningen af drivhusgasser på 40 % inden 2030 i forhold til 1990 og skal fordeles landene imellem gennem EU's egne forhandlinger.

Hos Roesgaard kan vi hjælpe din virksomhed med den grønne omstilling og klimaregnskaber samt styrke jeres bevidsthed om klimalovgivning.



Danmark skal reducere udledningen af drivhusgasser med 70 % inden 2030.

EU's nye direktiv om bæredygtighedsrapportering

EU spiller en vigtig rolle i den bæredygtige omstilling og stiller krav til rapportering om CO₂e-udledning og bæredygtighed hos både investorer/banker og virksomheder

Corporate Sustainability Reporting Directive (CSRD)

CSRD er et nyt direktiv fra EU-Kommissionen, vedtaget i juni 2022, som skal skærpe de eksisterende rapporteringskrav. Formålet er at sikre, at virksomheder rapporterer pålideligt og ensartet på hele bæredygtighedsområdet. Ambitionen er, at bæredygtighedsrapportering på sigt får samme kvalitet som den finansielle rapportering.

European Financial Reporting Advisory Group (EFRAG) skal udarbejde forslag til de nye standarder (ESRS). De nye standarder forventes vedtaget i 2023 og implementeret, så de dækker regnskabsåret 2024.

Virksomheder som er omfattet af det nye direktiv

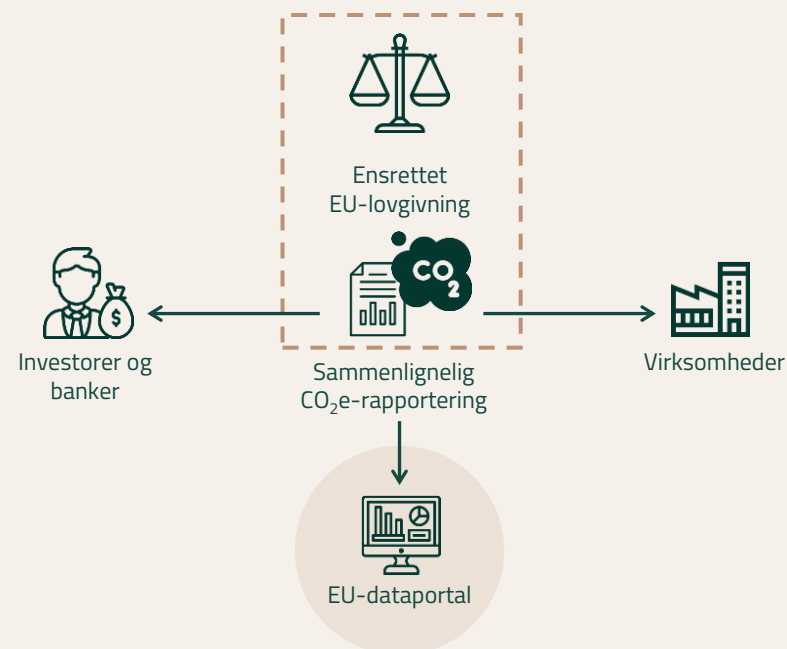
Det forventes, at alle danske virksomheder i regnskabsklasse C-stor og D vil blive omfattet af direktivet, når det implementeres i årsregnskabsloven. En virksomhed vil så være omfattet, når to ud af tre kriterier opfyldes:

- Omsætning > 40 mio. euro
- Aktiver > 20 mio. euro
- > 250 medarbejdere

For virksomheder som ikke opfylder disse krav er det indtil videre frivilligt at rapportere.

Bæredygtighedsrapporteringen skal indgå i ledelsesberetningen og skal dimensioneres

- Fremadskuende og bagudskuende oplysninger
- Kvalitative og kvantitative oplysninger
- Oplysninger om virksomhedens værdikæde, herunder, hvor det er hensigtsmæssigt, dens egen drift, produkter og ydelser, forretningsforbindelser og leverandørkæde



Fokus på kvalitet, sammenlignelighed, proportionalitet og samspil mellem krav.

Hvordan kan din virksomhed arbejde med klimaregnskaber?

Bæredygtighed er i den grad kommet på mediernes dagsorden, og på regnskabsområdet er de såkaldte ESG-rapporter (miljø, samfund og ledelse) ved at vinde indpas. Et element i ESG-rapporterne er opgørelse og handlingsplaner for udledning af drivhusgasser (CO₂e). Det er gennem et klimaregnskab, at der kan opnås klarhed om udledninger og herefter udarbejdelse af handlingsplaner.

Udviklingsafdelingen

Forretningsmæssigt er det alt andet lige endnu vigtigere, at der er fokus på bæredygtighed i udviklingsafdelingen, da det må forventes, at efterspørgslen efter bæredygtige produkter stiger, i takt med at målsætninger omkring emissionsreduktioner realiseres, og her spiller genbrug/cirkulær økonomi en rolle. Hertil kommer, at finansiering af investeringer formodentlig vil blive lettere fremadrettet, jo mere bæredygtig investeringen er, da den finansielle sektor understøtter den grønne omstilling.

Indkøbs- og regnskabsafdelingen

For at tænke bæredygtighed ind i forretningen anbefaler vi at:

- spørge leverandørerne om, hvad det koster i CO₂-emissioner ved køb, således emissioner også indgår som en parameter ved indhentelse af tilbud
- sikre, at CO₂-emissionerne fremover fremgår af leverandørens faktura
- få et økonomisystem, hvori CO₂-emissionerne fra de enkelte bilag kan registreres samtidig med de økonomiske registreringer
- sikre, at virksomhedens/bogholderens procedure for registrering af CO₂-emissioner og de interne kontroller i forbindelse hermed er gode nok
- ledelsen løbende får rapportering om virksomhedens CO₂-emissioner

Ledelsesrapporteringen er bl.a. til brug for udarbejdelse af en miljø-/klimahandlingsplan for virksomheden.

Greenhouse Gas-Protokollen

GHG-Protokollen (GHGP) er den internationalt anerkendte og mest udbredte standard for beregning af virksomheders CO₂e-udledning og anbefales af bl.a. EU-Kommissionen. Formålet er, at rapporteringen fremkommer så ensartet som muligt på tværs af alle brancher. Det er den metode, vi bruger til udarbejdelsen af vores klimaregnskab, og som vi anbefaler vores kunder og samarbejdspartnere at bruge.

De tre scopes

GHGP opdeler CO₂e-udledninger for de syv drivhusgasser i direkte og indirekte udledninger. Direkte udledninger kan henføres til kilder, der er kontrolleret og ejet af virksomheden. Indirekte udledninger kommer fra kilder, der ikke er ejet af virksomheden men er en konsekvens af virksomhedens aktiviteter. I GHGP opdeles CO₂e-udledningerne i tre overordnede områder kaldet "scopes".

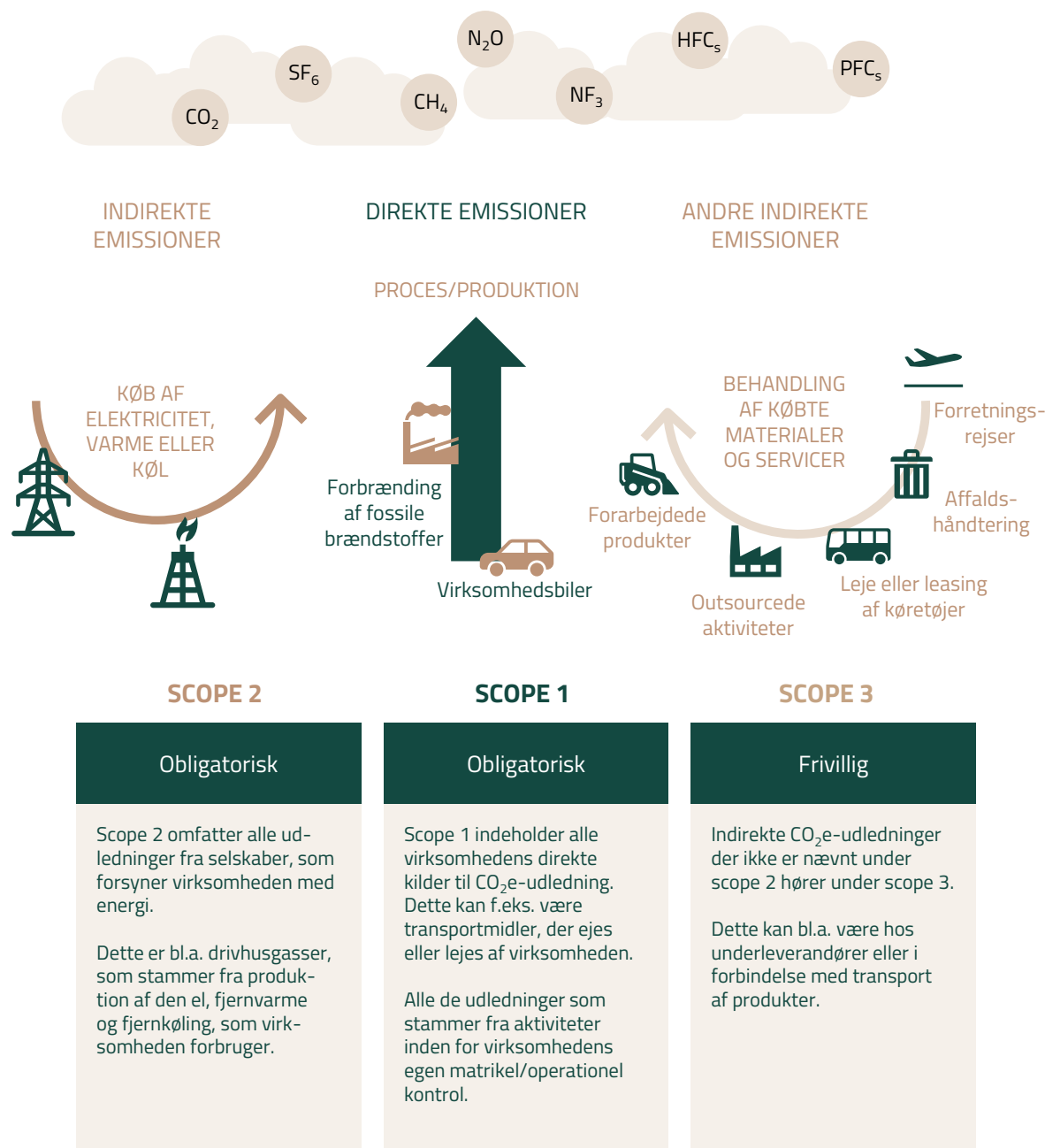
Scope 3-emissioner kan enten være "upstream", dvs. før virksomhedens placering i værdikæden (f.eks. varer og services som indkøbes), eller "downstream", dvs. efter virksomhedens placering i værdikæden (f.eks. kunders brug af services eller produkter).

Skab transparens i rapporteringen

Ifølge GHG-Protokollen bør opgørelser og rapporteringer om virksomhedens klimapåvirkning baseres på følgende principper: relevans, fuldstændighed, konsistens, transparens, nøjagtighed og konservatisme.

CO₂-ækvivalenter – CO₂e

For at kunne sammenligne drivhusgasserne omregnes alle udledninger til såkaldte CO₂-ækvivalenter. Det er en enhed, der beskriver den mængde af CO₂, som forskellige drivhusgassers udledning svarer til.



Emissioner opdeles i direkte og indirekte

Det er frivilligt at inkludere scope 3 i klimaregnskabet. De væsentligste aktiviteter kan evt. udvælges

SCOPE 1

Direkte emissioner



Egen forbrænding af brændsler, processer, produktion og transport som stammer fra aktiviteter inden for virksomhedens egen matrikel

SCOPE 2

Indirekte emissioner



Indkøbt el, varme og køling som omfatter alle udledninger fra selskaber, som forsyner virksomheden med energi og varme

SCOPE 3

Andre indirekte emissioner i værdikæden



Køb af services og ydelser



Køb af maskiner, produktionsudstyr mv.



Brændstof- og energirelaterede aktiviteter



Affald



Transport og distribution



Forretningsrejser



Medarbejdertransport

Scope 3-emissioner kan enten være "upstream", dvs. før virksomhedens placering i værdikæden (f.eks. varer og services som virksomheden indkøber og forretningsrejser), eller "downstream", dvs. efter virksomhedens placering i værdikæden (f.eks. kundernes brug af produkter og distribution af produkterne ud til kunderne). Der er 15 scope 3-kategorier:

"Upstream" scope 3-emissioner:

1. Indkøbte varer og tjenesteydelser
2. Anlægsaktiver, f.eks. køb af maskiner, produktionsudstyr mv.
3. Brændsel- og energirelaterede aktiviteter som ikke er omfattet af Scope 1 og 2
4. Upstream transport og distribution
5. Affald genereret i forbindelse med aktiviteter
6. Forretningsrejser
7. Medarbejderpendling til arbejde
8. Upstream leasede aktiviteter

"Downstream" scope 3-emissioner:

9. Downstream transport og distribution
10. Forarbejdning af solgte produkter
11. Brug af solgte produkter
12. Behandling/bortskaffelse af solgte produkter efter endt levetid
13. Downstream leasede aktiviteter
14. Franchises
15. Investeringer

FN's Verdensmål for bæredygtig udvikling

FN's Verdensmål definerer en global dagsorden for bæredygtig udvikling, hvor der tænkes og handles med større omtanke for mennesker, klimaet, naturen og samfundet.

Verdensmålene udgør 17 konkrete mål og 169 delmål, som forpligter alle FN's 193 medlemslande til helt at afskaffe fattigdom og sult i verden, reducere uligheder, sikre god uddannelse og bedre sundhed til alle, anstændige jobs og mere bæredygtig økonomisk vækst.

Hos Roesgaard fokuserer vi på fire verdensmål og elleve delmål, hvor vi kan gøre en værdifuld forskel med større effekt.



De fire verdensmål som Roesgaard fokuserer på:

8 ANSTÆNDIGE JOBS OG ØKONOMISK VÆKST 	Fremme vedvarende, inklusiv og bæredygtig økonomisk vækst, fuld og produktiv beskæftigelse samt anstændigt arbejde til alle.
12 ANSVARLIGT FORBRUG OG PRODUKTION 	Sikre bæredygtigt forbrug og produktionsformer.
13 KLIMA-INDSATS 	Handle hurtigt for at bekæmpe klimaforandringer og deres konsekvenser.
17 PARTNERSKABER FOR HANDLING 	Styrke det globale partnerskab for bæredygtig udvikling og øge midlerne til at nå målene.

Roesgaard er blevet en del af FN's Global Compact

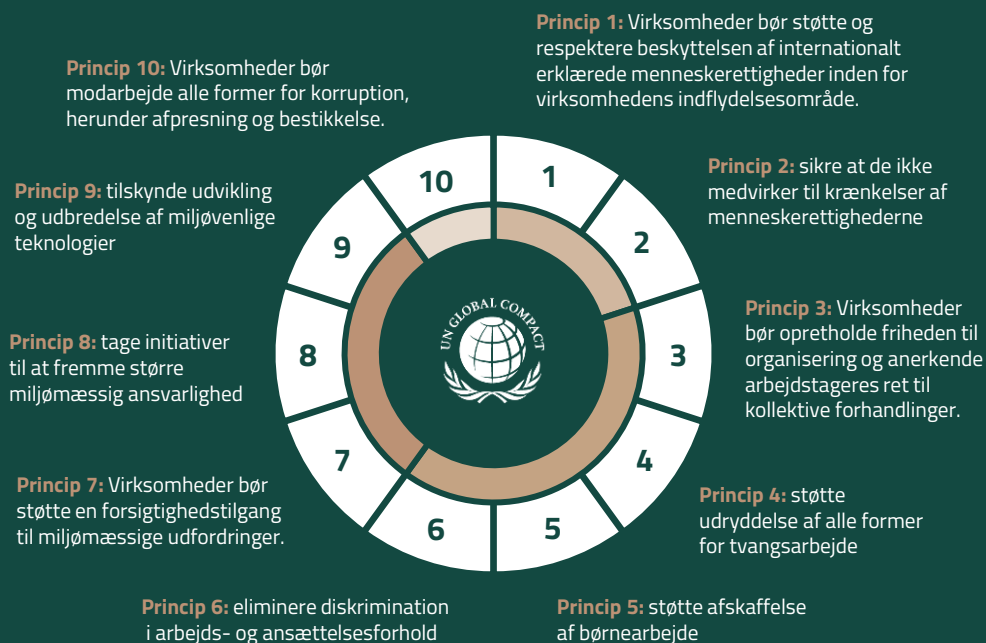
Roesgaard er nu blevet en del af FN's Global Compact og Global Compact Network Denmark – henholdsvis verdens største initiativ for ansvarlig forretning og Danmarks største netværk for ansvarlige virksomheder. Vi ser frem til at bidrage til netværkets arbejde og være med til at løfte niveauet for ansvarlighed og bæredygtighed i dansk erhvervsliv.

Gennem tilslutningen forpligter vi os til at arbejde med Global Compacts ti principper inden for menneskerettigheder, arbejdstagerrettigheder, miljø og antikorrupktion samt de 17 Verdensmål.

Vi har også forpligtet os til årligt at rapportere om vores indsats inden for samfundsansvar, hvilket vi gør i vores ESG-rapport, hvor vi oplyser om vores økonomiske, sociale og miljømæssige udfordringer og resultater på en troværdig og gennemsigtig måde.



Gennem tilslutningen forpligter vi os til at arbejde med Global Compacts ti principper:



≡ Menneskerettigheder: princip 1 og 2

✳ Arbejdsrettigheder: princip 3, 4, 5 og 6

≡ Miljø: princip 7, 8 og 9

⚡ Antikorrupktion: princip 10

Hos Roesgaard er vi rådgivere.
Vi arbejder altid for,
at vores kunder får succes.



ESG 2021/22

Vores ESG-rapportering

Vores ESG-nøgletal

Dobbelt husleje har givet højere forbrug, men Roesgaard kører fra maj 2022 på 100 % grøn strøm

Der er i 2021/22 foretaget renoveringer i vores bygninger, og vi har derfor i størstedelen af regnskabsperioden haft lejede lokaler i nærheden af kontoret. Dette har resulteret i et øget forbrug af varme og el sammenlignet med sidste år, men vi forventer, at forbruget vil falde i 2022/23 som følge af indflytning i vores renoverede lokaler og nye energieffektive bygning. Roesgaard kører nu på 100 % grøn strøm gennem certifikater, og vi vil i fremtiden arbejde på at overgå til PPA på ny grøn strøm.

Flere elementer indregnes nu i scope 3

Vi har i 2021/22 arbejdet på at inddrage endnu flere elementer i vores scope 3. Vi har bl.a. inddraget klimaaftryk fra vores frokostordning og vores IT-servicer. Dette har resulteret i en højere scope 3-udledning, men har også gjort det muligt for os at begynde at arbejde mere med udledninger hos vores underleverandører.

Environment – miljødata	Enhed	2020/21	2021/22
Scope 1 – direkte emissioner	tCO ₂ e	0	0
Scope 2 – indirekte emissioner	tCO ₂ e	18,3	23,2
Scope 3 – andre indirekte emissioner	tCO ₂ e	200,5	360,6
I alt tons CO ₂ e-emissioner	tCO ₂ e	218,8	384,1
tCO ₂ e pr. mio. kr. omsætning	tCO ₂ e	2,8	3,7
Energiforbrug	GJ	600,8	924,1
Vedvarende energiandel (el)	%	12	20
Vandforbrug	m ³	241	417
Social – sociale data	Enhed	2020/21	2021/22
Fuldtidsarbejdsstyrke	FTE	84	96
Kønsdiversitet (% kvinder)	%	58	58
Kønsdiversitet for øvrige ledelseslag	%	31	23
Lønforskel mellem køn (mænd ift. kvinder)	gange	1,1	1,0
Medarbejderomsætningshastighed	%	8	5,6
Sygefravær	dage/FTE	2,8	7,1
Arbejdsulykker	Antal	0	1
Governance – ledelsesdata	Enhed	2020/21	2021/22
Andel medarbejdere som har bekræftet, at de følger Roesgaards politikker og årligt modtager undervisning	%	100	100
Screening af medarbejdere – straffeattest	%	100	100
Andel som deltager på årlige awareness training-kurser i GDPR og datasikkerhed	%	100	100
Whistleblowerordning	Ja/nej	Ja	Ja
Antikorrupsionspolitik	Ja/nej	Ja	Ja

Vores klimaregnskab

Vi inddrager alle væsentlige emissioner

ESG-rapporten tager udgangspunkt i vores vurdering af, hvilke ESG-faktorer som er de væsentligste for Roesgaard. Det er dermed de kategorier og områder, der har størst betydning for Roesgaards forretningsmodel samt de aktiviteter, der har den største klimapåvirkning.

For os i rådgiverbranchen er det især scope 3-posterne medarbejderpendling, frokostordning og partnertransport. Vi har yderligere inddraget en række andre scope 3-kategorier. Vi har inddraget væsentlige oplysninger, som inkluderer både den positive og negative udvikling inden for vores aktiviteter. På den måde vurderes redegørelsen at give et retvisende billede af Roesgaards klimapåvirkning.

Nøgletal

CO ₂ e-nøgletal	2020/21	tCO ₂ e	2021/22	tCO ₂ e
CO ₂ e pr. FTE	84 FTE	2,6	96 FTE	4,0
CO ₂ e pr. mio. kr. omsætning	90 mio.	2,4	105 mio.	3,7

CO₂e-opgørelse

Kategori	Enhed	2021/22	tCO ₂ e	Fordeling
Total scope 1	tCO₂e		0	0 %
Total scope 2	tCO₂e		23,2	6 %
Elektricitet (lokationsbaseret)	kWh	85.697	11,7	3,0 %
Elektricitet (markedsbaseret)	kWh	(85.697)	(35,3)	-
Fjernvarme	MWh	171	11,5	3,0 %
Total scope 3 (væsentligste emissioner)	tCO₂e		360,9	94 %
Medarbejderkørsel til kunder – diesel	km	82.238	18,3	4,8 %
Medarbejderpendling i bil – diesel	km	413.762	91,7	23,9 %
Medarbejderpendling i tog	km	138.400	8,4	2,2 %
Partnertransport – diesel	km	270.000	59,9	15,6 %
Partnertransport – el	km	30.000	0,0	0,0 %
Forretningsrejser – fly	km	25.920	5,3	1,4 %
Spildevand	m ³	417	3,8	1,0 %
Frokostordning	DKK	846.335	84,8	22,1 %
Papirforbrug	DKK	53.470	3,2	0,8 %
IT-software og -service	DKK	1.672.729	18,5	4,8 %
Indkøbt IT-hardware specifikt (mobiltelefoner, PC'er, skærme)	Antal	105	31,3	8,1 %
Kontorelektronik øvrig	DKK	401.840	25,1	6,5 %
Cloud-services – eksterne servere + lagring	Antal	22	0,3	0,1 %
Inventar	DKK	150.000	10,3	2,7 %
Totale emissioner	tCO₂e		384,1	100 %

De fire verdensmål som Roesgaard fokuserer på

FN's Verdensmål



Anstændige jobs og økonomisk vækst



Ansvarligt forbrug og produktion



Klimaindsats



Partnerskaber for handling

Mål	Fremme vedvarende, inklusiv og bæredygtig økonomisk vækst, fuld og produktiv beskæftigelse samt anstændigt arbejde til alle	Sikre bæredygtigt forbrug og produktionsformer	Handle hurtigt for at bekæmpe klimaforandringer og deres konsekvenser	Styrk det globale partnerskab for bæredygtig udvikling og øg midlerne til at nå målene
Delmål	<p>8.3: Der skal fremmes udviklingsorienterede politikker, der støtter produktive aktiviteter, skaber anstændige jobs, iværksætter, kreativitet og innovation, og som fremmer en formalisering og udvikling af mikro-, små- og mellemstore virksomheder (teksten er forkortet).</p> <p>8.4: Frem til 2030 skal den globale ressourceeffektivitet inden for forbrug og produktion løbende forbedres, og det skal bestræbes at afkoble økonomisk vækst fra miljøforringelse (teksten er forkortet).</p>	<p>12.5: Inden 2030 skal affaldsgenereringen væsentligt reduceres gennem forebyggelse, reduktion, genvinding og genbrug.</p> <p>12.6: Virksomheder, især store og transnationale virksomheder, skal opfordres til at benytte bæredygtig praksis og til at integrere oplysninger om bæredygtighed i deres rapporteringscyklus.</p> <p>12.7: Der skal fremmes bæredygtige offentlige indkøbspraksis i overensstemmelse med nationale politikker og prioriteter.</p>	<p>13.2: Tiltag mod klimaforandringer skal integreres i nationale politikker, strategier og planlægning.</p> <p>13.3: Undervisning, oplysning og den menneskelige og institutionelle kapacitet skal forbedres ift. modvirkning, tilpasning, skadesbegrænsning og tidlig varsling af klimaændringer.</p>	<p>17.16: Det globale partnerskab for bæredygtig udvikling skal styrkes, suppleres af partnerskaber med mange forskellige interessenter, der mobiliserer og deler viden, ekspertise, teknologi og finansielle ressourcer for at støtte alle lande i at nå verdensmålene for bæredygtig udvikling, især udviklingslandene.</p> <p>17.17: Der skal tilskyndes og fremmes effektive offentlige partnerskaber, offentligt-private partnerskaber og civilsamfundspartnerskaber, som bygger på erfaringer og ressourcestrategier fra partnerskaber.</p>
Vores indsats og ambitioner (kort fortalt)	<p>Løbende udvikling af talent på tværs af organisationen.</p> <p>Ny energieffektiv tilbygning til at huse vores vækst i medarbejdere.</p> <p>Vores arbejde med praktikanter, elever og studentermedhjælpere samt uddannelse af vores medarbejdere.</p> <p>Vores arbejde med innovation og udvikling af ydelserne.</p>	<p>Offentliggørelse af årlige klimaregnskaber.</p> <p>FSC-certificeret papir.</p> <p>Minimering af print vha. digitale underskrifter.</p>	<p>Offentliggørelse af årlige klimaregnskaber.</p> <p>Intern og ekstern undervisning samt konferencer for kunder og virksomheder om klimaregnskaber.</p> <p>Udarbejdelse af klimaregnskaber for kunder.</p> <p>100 % grøn strøm.</p> <p>Minimering af forretningsrejser med fly.</p>	<p>Vi har tilsluttet os FN's Global Compact og dertilhørende netværk.</p> <p>Vi er med i Danske Revisorers Udvalg for Samfundsansvar.</p> <p>Vi vil i de kommende år samarbejde med vores leverandører om at få opgjort flere CO₂e-emissioner hos vores leverandører.</p>

Uddannelse og unge mennesker

Vi har hvert år et stort antal medarbejdere, der på den ene eller anden måde er under uddannelse

Enten er de ansat som studiemedarbejdere, mens de studerer på en videregående uddannelse; som elever i lære hos os i færd med at færdiggøre deres uddannelse som revisorer; eller også er de ved at videreuddanne sig til f.eks. statsautoriserede revisorer.

Mentorordning

For at sikre os at vores studiemedarbejdere, praktikanter og elever opnår faglig udvikling og sparring, har vi oprettet mentorordninger og læringsteams, hvor de unge er tilknyttet 1-2 medarbejdere i løbet af deres uddannelse.

Det er vigtigt for os, at vi løbende har mennesker i uddannelse tilknyttet vores virksomhed – både unge studerende og erfarne ansatte. De holder os opdateret på vores faglighed med ny viden og kompetencer.



Jeg er mentor for en af vores finansbachelorpraktikanter. Mentorarbejdet er udfordrende men også meget meningsfuldt. Som mentor skal du kunne formidle viden på en letforståelig måde, og det er en lærerig proces, som jeg nyder at være en del af.

Lykke Munk Svane, revisor

Vi ansætter studiemedarbejdere

At vi ansætter studiemedarbejdere har to gevinster: På den ene side giver vi de unge nogle færdigheder og erfaringer fra arbejdslivet, som kan hjælpe dem til at konkretisere og praktisere den teoretiske viden, de får fra studiet. På den anden side holdes vores virksomhed ung og frisk, fordi vi hele tiden bliver holdt "til ilden" og "up-to-date" af de unge.

Ligesom vi prioriterer kvalitetsuddannelse af de unge mennesker, prioriterer vi også faglig opdatering af vores ansatte i hele organisationen. Læring og dannelse er essentielle for at kunne se fremad, udvikle sig og for at kunne løse nutidens udfordringer.

I 2021/22 har vi haft 19 interne kurser, nogle på foranledning af vores medarbejdere, andre obligatoriske, og de fordeler sig over forskellige emner og temaer:

- GDPR
- Bogføringsrutine
- Selskabsret
- Førstehjælp
- Retorik
- Hvidvask
- Revision
- Skat
- Excel

6.000+

uddannelsestimer

19

interne kurser

5

praktikanter

5

studiemedhjælpere

3

elever/trainees

2

fleksjobbere



Åbenhed og fælles sparring

Vi åbner dørene for det lokale erhvervsliv til fælles sparring og inspiration med morgenseminarer, hvor vi dels holder seminarer om nye krav ift. drift, dels inviterer eksterne parter ind til inspiration inden for særligt grøn omstilling.

Vi flytter de største bjerge og forhindringer, når vi tør inddrage hinanden til fælles udveksling og sparring.

Morgenseminarer inden for emnerne:

- Omstilling til en mere klimaneutral økonomi
- Grøn skattereform med modeller til 70 % CO₂-reduktion
- Ledelse i en klimadagsorden
- Grøn omstilling af en af Danmarks største virksomheder
- Ny bogføringslov
- Moms
- Skat
- Digitale trends og muligheder

I 21/22 har vi deltaget i fem konferencer i Danmark og i udlandet – enten som oplægsholder, hvor vi deler ud af vores viden og ekspertise, eller som deltager for at holde os selv opdateret på ny viden og nye trends.

Det drejer sig bl.a. om:

- Accountex i London
- Net Zero Pathways
- Web Summit i Lissabon
- World Summit AI
- TechBBC-konference

Derudover har vi med vores elever og praktikanter deltaget i to karrieredage. Her forsøger vi at inspirere de unge om arbejdet som revisor, jurist eller konsulent.

540

deltagere til
morgenseminarer

8

morgenseminarer

7

konferencer med
Roesgaards deltagelse



Hos Roesgaard er vi glade for at kunne skabe rum for vidensdeling og spændende seminarer.

Jesper Esman Andersen, Head of Business Development

Vi investerer i hjælp til mennesker i nød



Jens Roesgaard og "leder" for foreningen, Maryna Hudzyna

Vores velstand og succes skal ikke kun komme os selv til gode men også gøre gavn i vores samfund – f.eks. ved at gøre livet lidt lettere for dem, der ikke er lige så privilegerede som os.

I lyset af urolighederne i Ukraine har vi derfor etableret foreningen "Støt Ukraine", hvor vi sammen med et hold frivillige står for at indsamle donationer til nødhjælp, som sendes med lastbiler til Ukraine.

Foreningen styrer økonomien, til indsamling af donationer og indkøb af bl.a. fødevarer, medicin, babyudrustning m.m., for at skabe gennemsigtighed og vished om, hvad pengene går til.

Roesgaard har evnen – og også forpligtelsen – til at hjælpe. Derfor går vi forrest med en donation på 250.000 kr.

Foreningen har rundet over 1 mio. kroner i donationer.



Vi ønsker at støtte, hvor vi kan.

"Vi kan virkelig mærke, at det rammer i hjertekulen at gøre en forskel for mennesker i nød."

Jens Roesgaard, direktør

Vi sætter fokus på sundhed og trivsel

Vi ønsker, at vores medarbejdere lærer hinanden bedre at kende på tværs af afdelingerne, og derfor har vi et aktivitetsudvalg, der sørger for sjove, interessante og spændende arrangementer i løbet af året.

Bl.a. har vores medarbejdere været ude at bowle med efterfølgende middag, været på biograftur med ledsager, til padelturnering, rejsegilde med pølsevogn, fredagsbarer og en tur i Djurs Sommerland med hele familien. Dertil kommer den årlige sommerfest og julefrokost.

Af nye tiltag i år har vi indført yoga i kantinen hver anden mandag og månedlige fødselsdagsfejring af kolleger med lækre forfriskninger til alle – såsom smoothies, is, pandekager eller brunch.



For mig personligt er det vigtigt at være en del af en arbejdsplads, hvor det sociale vægtes højt, og hvor der værnes om kulturen. De mange sociale arrangementer ryster os sammen på tværs af afdelinger, og det gør, at der er mere at snakke om til frokost i kantinen og ved kaffemaskinen på gangen.

Charlotte Brun Nissen, Management Consultant



Beringsstafetten, sommer 2022



Padelturnering, foråret 2022



Julefrokost 2021 med temaet "James Bond"

Vores ledelsesstruktur

Vi tilskynder vores kunder og leverandører til at drive forretning på en ansvarlig måde, og vi har altid tilstræbt god selskabsledelse ved at holde os løbende opdateret på vores politikker og lovpligtige krav. Vores interne politikker er med til, at vi kan handle ansvarligt og troværdigt. Vi prioriterer faglig og personlig udvikling samt plads til diversitet og ambitioner. Vi tager et samfundsmæssigt ansvar og har, med afsæt i verdensmålene om ligestilling, fokus på at fremme diversitet, mangfoldighed, og ikke-diskrimination på baggrund af f.eks. køn, alder, livsstil, seksualitet, handicap, religion og etnisk tilhørsforhold. Det kommer bl.a. til udtryk i vores rekrutteringsprocesser.

Interne politikker og ordninger

- Politik for persondatabeskyttelse
- Politik for kvalitetskontrol
- Politik for uddannelses- og udviklingsmuligheder
- IT-politik og -sikkerhed
- Whistleblowerordning
- Øvrige politikker beskrevet i personalehåndbogen

Vi arbejder med APV og MUS

I 2021 gennemførte vi en arbejdspladsvurdering (APV). Dette gør vi for at kunne arbejde systematisk og effektivt med arbejdsmiljøet. Vi følger op på målingen med individuelle dialoger og tager inputs til efterretning. Resultatet af vores APV ses på næste side. Vi gennemfører desuden årlige MUS- samtaler med alle medarbejdere.

Vores struktur

Vi har en matrixorganisation med en underliggende partnerstruktur, som skal sørge for, at vi arbejder som ét hold uden silotænkning. På den måde øges fleksibiliteten af medarbejderressourcerne, og samtidig sikres højere lederskab og medbestemmelse hos den enkelte medarbejder.



Vi investerer i ordentlige forhold

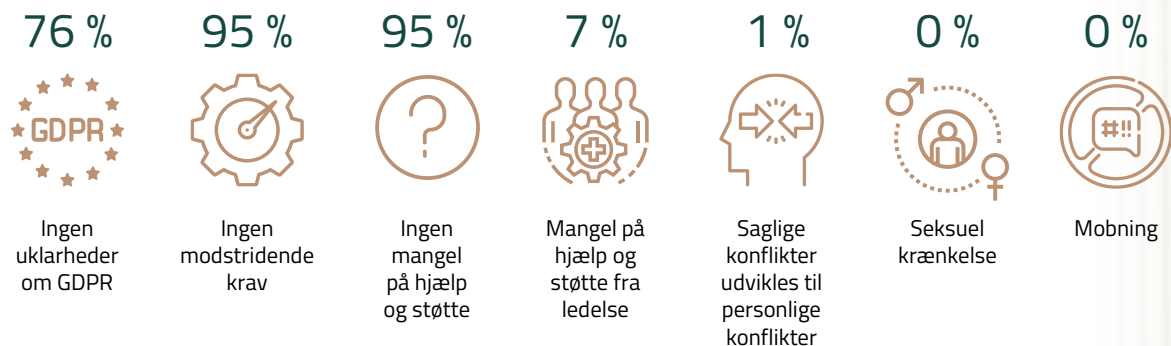
Vi bruger MUS-samtaler som et rammeværktøj

Vi er en virksomhed i vækst, og trygge rammer samt høj grad af motivation er vigtige for at sikre de gode arbejdsforhold og fastholde vores positive udvikling og vækst. Gennem vores årlige MUS-samtale har vi i dialogen med den enkelte medarbejder et rammeværktøj, som handler om jobtilfredshed, trivsel og udvikling. Efter samtalen iværksættes et opfølgingsmøde, hvis der er områder, som skal følges op på. Det er i høj grad i vores interesse, at vores medarbejdere er motiverede, glade og har mulighed for at udvikle sig.

Vores APV-måling fra 2021

Hvert tredje år gennemføres en arbejdspladsvurdering, som skal være med til at afdække arbejdsmiljøet. Vores APV belyser både det psykiske og fysiske arbejdsmiljø, og skal sikre at vi tilbyder vores medarbejdere ordentlige forhold. Desuden understøtter APV'en vores fokus på, at Roesgaard er en attraktiv arbejdsplads, hvor vi både tiltrækker nye medarbejdere og fastholder vores kompetente og værdifulde medarbejdere. Et andet væsentlig aspekt er, at vi er en del af en branche, hvor tillid og troværdighed er elementært. Vi har derfor i 2021/22 prioriteret flere interne kurser, awareness-træning og vidensdeling om lovgivningsmæssige områder såsom GDPR.

Udvalgte svarresultater fra APV:



Vi ansætter 50+-årige og prioriterer work balance

Vores største aktiv er vores medarbejdere, som dels repræsenterer selskabet udadtil men også sikrer den daglige drift af selskabets forretningsgange. I dette regnskabsår har vi igen ansat 50+-årige.

Medarbejderne bestemmer selv antal overarbejdstimer

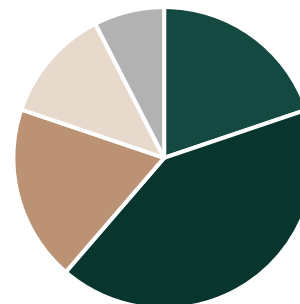
I 2021/22 har vi haft 54 timers overarbejde pr. FTE i gennemsnit. Vores ambition er, at vores medarbejdere selv bestemmer, hvor meget overarbejde, der ønskes i den travle periode i foråret, da vi tager work balance alvorligt.



5 nye ansatte over 50+

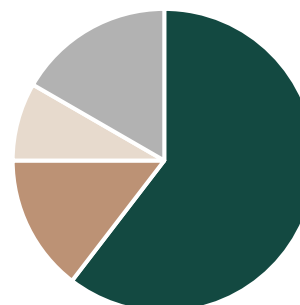


54 timers overarbejde / gns.



Medarbejdere fordelt på anciennitet

< 1 år	27 %
1 – 5 år	39 %
6 – 10 år	17 %
11 – 15 år	12 %
16 – 20 år	3 %
> 20 år	2 %



Medarbejdere fordelt på afdelinger

Revision	69 %
Consulting	13 %
Jura	6 %
Administration	12 %

Antal medarbejdere pr. 30. juni 2022



Når samarbejde
skaber værdi



Gennem professionel og
nærværende rådgivning
skaber vi mærkbar værdi
for vores kunder.



ESG 2021/22

Datagrundlag og regnskabspraksis

Datagrundlag og den organisatoriske grænse

CO₂e-emissionsfaktorer

CO₂e-udledningerne er opgjort på baggrund af GHG-Protokollen, og beregningerne er afstemt med Erhvervsstyrelsens vejledning til beregning af CO₂e.

CO₂-ækvivalenter – CO₂e

For at kunne sammenligne drivhusgasserne, omregnes alle udledninger til såkaldte CO₂-ækvivalenter. Det er en enhed, der beskriver den mængde af CO₂, som forskellige drivhusgassers udledning svarer til. Anvendte emissionsfaktorer er oplyst.

Regnskabspraksis

Ved beregning af CO₂e er anvendt de emissionsfaktorer, som forsyningsselskaberne oplyser og emissionsfaktorer fra anerkendte databaser, hvilket er afstemt med Erhvervsstyrelsens vejledning.

Der er anvendt de nyeste, offentliggjorte emissionsfaktorer på tidspunktet for udarbejdelsen

af klimaregnskabet. Såfremt en emissionsfaktor ikke er kendt på tidspunktet for udarbejdelsen af klimaregnskabet, anvendes forrige års emissionsfaktor, og der foretages en justering af klimaregnskabet, når den nye emissionsfaktor er offentliggjort, jf. vejledningen i GHG-Protokollen.

Alle emissioner og tal vises brutto, og der er ikke foretaget justeringer for CO₂e-kompensation.

Alle ESG-nøgletal er opgjort og udregnet efter Erhvervsstyrelsens vejledning om ESG-taksonomi og FSRs vejledning til ESG-rapportering fra januar 2022. Nogle ESG-nøgletal fra idékataloget er ikke medtaget i denne ESG-rapport pga. manglende relevans eller manglende data. Regnskabsåret 2021 (1.7.2020-30.06.2021) er basisår.

Forbrugsdata

Forbrugsdata er baseret på opgørelser fra leverandører og måleenheder. Øvrige data er baseret på udtræk fra Roesgaards systemer til tidsregistrering, løn, HR og kvalitetssikring.

Den organisatoriske grænse

Klimaregnskabet er en kortlægning af virksomheden Roesgaard Godkendt Revisionspartnerselskab CVR-nr. 37 54 31 28.

Scope 2-opgørelse af energiforbrug gælder for adresserne:

Sønderbrogade 16, 8700 Horsens
Sønderbrogade 14, 8700 Horsens
Løvenørnsvej 25, 8700 Horsens

Operationel kontrol

Denne rapportes organisatoriske grænse er opgjort efter den operationelle kontrolmetode.

Datadefinitioner og forklaring

Scope 1

Roesgaard ejer eller leaser ingen firmabiler og har ingen interne processer, som udleder emissioner. Under scope 3 inkluderes antal kørte kilometer i arbejdstiden.

Scope 2

Elektricitet og fjernvarme er baseret på opgørelser fra leverandører og måleenheder.

Scope 3 (udvalgte emissioner)

- Medarbejdertransport indeholder antal kørte kilometer i arbejdstiden i forbindelse med f.eks. kundebesøg. Data er baseret på udtræk fra vores tidsregistreringssystem. Der er benyttet emissionsfaktor på diesel, da data ikke er opgjort i brændstoftyper.
- Medarbejderpendling er kørsel til og fra arbejde i bil og tog og er opgjort efter estimeret antal arbejdsdage på kontoret i 2021/22. Anvendt emissionsfaktor er beregnet diesel, da brændstoftyper ikke er oplyst for vores medarbejderes transportmidler. Medarbejderkørsel i tog er opgjort som gennemsnit af lyntog, InterCity-tog og regionaltog. Beregninger af emissioner i forbindelse med medarbejderpendling er blevet opdateret siden årsrapporten 2020/21. Dette skyldes et forbedret datagrundlag. Sammenligningstallet for 2020/21 er således tilrettet.
- Partnertransport er opgjort efter gennemsnitlig antal kørte kilometer om året. Anvendt emissionsfaktor er beregnet ud fra et gennemsnit for diesel, som er den væsentligste anvendte brændstoftype for vores partners transportmidler.
- Frokostordning er beregnet ud fra leverandørens fakturaer.
- Spildevand er opgjort ud fra vores leverandørers data og måleenhed.
- Papirforbrug omhandler tryksager og kopipapir og er opgjort efter leverandørernes fakturaer.
- Indkøbt IT-hardware specifikt: mobiltelefoner, PC-skærme, bærbare PC'er. Dette er opgjort ud fra leverandørernes fakturaer for hvert område i DKK og ud fra den gennemsnitlige enhedspris omregnet til antal indkøbte enheder.
- Cloud-services: Vi har 16 stk. eksterne servere og 6 stk. lagringsenheder. Leverandøren har oplyst den samlede årlige udledning for disse.



Data til beregning af klimaregnskabet

Emissionsfaktorer

Forbrug	kgCO ₂ e	Enhed	Transport	kgCO ₂ e	Enhed
Elektricitet (lokationsbaseret)	0,17	El [kWh]	Medarbejderkørsel i bil – diesel	0,22	Personbil [km]
Elektricitet (markedsbaseret)	0,41	El [kWh]	Medarbejderpendling i tog	0,06	Tog (person) [km]
Fjernvarme	67,40	[MWh]	Forretningsrejser – fly	0,20	Fly (person) [km]
Spildevand	9,15	[tons]			
Kopipapir og tryksager	0,06	C2C papir [DKK]			
Frokostordning	0,1	DKK			
Indkøbt IT-hardware specifikt:					
– Mobiltelefon	65	Antal			
– PC-skærme	440	Antal			
– PC'er, bærbar	270	Antal			
Kontorelektronik generelt	0,06	DKK			
IT-software og -servicer	0,03	DKK			
Cloud-servicer (eksterne servere + lagring, 22 stk.)	11,8	Antal			
Inventar	0,07	DKK			

Data til beregning af klimaregnskabet

ESG-hoved- og nøgletalsberegninger

Environment – miljødata

Energiforbrug:

\sum (brugt brændselstype (t) * energifaktor pr. type brændsel) pr. brændselstype + (brugt elektricitet (inkl. vedvarende energi)(MWh)*3,6) + (brugt fjernvarme/fjernkøling inkl. vedvarende kilder til varme/køling (GJ)). Beregningerne for energiforbruget 2020/21 er korrigeret og opjusteret. Dette skyldes, at fjernvarmen ikke var medregnet.

Vedvarende energiandel: (vedvarende energi/energiforbrug) * 100

Spildevand: Summen af alt forbrugt vand brutto * energifaktor

Social – sociale data

Fuldtidsarbejdsstyrke = FTE'er + midlertidig arbejdskraft

Kønsdiversitet = ((kvindelige FTE'er + kvindelige midlertidige arbejdere)/(fuldtidsarbejdsstyrken)) * 100

Kønsdiversitet for øvrige ledelsesslag = ((kvindelige ledere)/(alle ledere)) * 100

Lønfordel mellem køn = lønstatistik er udarbejdet jf. vejledning fra Danmarks Statistik til indberetning af lønforskelle

Medarbejderomsætningshastighed = ((frivillige + ufrivillige forladende FTE'er)/FTE'er) * 100

Sygefravær = (antal sygedage for alle egne FTE'er i perioden)/(total FTE'er)

Overarbejde: antal gennemsnitlige overtimer pr. FTE – fratrukket eventuelle afspadsede timer

Arbejdsulykker: antal registrerede ulykker

Uddannelse af medarbejdere: antal registrerede uddannelses timer i Roesgaards IT-registreringssystem

Governance – ledelsesdata

Andel medarbejdere som har bekræftet, at de følger Roesgaards politikker og årligt modtager undervisning

Screening af medarbejdere – straffeattest

Andel som deltager på årlige awareness training-kurser i GDPR og datasikkerhed

ESG-hoved- og nøgletalsberegninger

Hos Roesgaard oplever vi en konstant vækst i vores aktiviteter, antal ansatte og lokationer. Derfor har vi bl.a. i 2021/22 lejet ekstra bygninger til at huse vores medarbejdere, mens vores lokationer blev renoveret, og der samtidig blev bygget ny tilbygning. For at sikre et retvisende billede opgør vi ikke kun den samlede CO₂e-udledning men også udledningen pr. fuldtidsmedarbejder (FTE):

CO₂e-udledning pr. FTE, markedsbaseret = total opgjort CO₂e-udledning/antal FTE

Vi måler også CO₂e-udledningen i forhold til vores omsætning:

CO₂e-udledningen ift. omsætning = total CO₂e-udledning/nettoomsætning

Roesgaard hjælper med klimaregnskaber og ESG-rapportering

Hvor meget CO₂e udleder virksomheden?

Virksomheder i dag møder større krav til klimarapportering. Uanset udgangspunktet er første skridt at beregne og dokumentere, hvordan virksomheden påvirker miljøet, og hvor meget drivhusgas der udledes som følge af virksomhedens aktiviteter.

Grunde til at udarbejde et klimaregnskab

- Kan være et krav fra kunder eller forbrugere. Større virksomheder er begyndt at stille krav til underleverandører
- Skabe transparens over for banken og investorer hvilket kan give adgang til bedre finansiering
- Være på forkant med kommende krav fra EU og årsregnskabsloven
- Arbejde struktureret med klimapåvirkning og initiativer til reduktion
- Få overblik over produktionsprocesser og anvendte ressourcer hvilket kan føre til idéer til besparelser
- Have en grøn profil. Det kan være et krav for at kunne markedsføre virksomheden som bæredygtig eller klimavenlig og undgå "greenwashing" eller overtrædelse af markedsføringsloven. En grøn profil kan være med til at engagere medarbejdere og tiltrække ny arbejdskraft

Konkret og relevant rådgivning

Vores løsninger tager altid udgangspunkt i en dialog med virksomheden om de specifikke behov og muligheder. Vi udarbejder klimaregnskaber og ESG-rapporterer efter de internationale standarder og hjælper med rådgivning om initiativer.

Har du behov for assistance eller et uforpligtende inspirationsmøde, er du velkommen til at kontakte os.

Læs vores guide, og se flere nyheder på roesgaard.dk

Vi opdaterer jævnligt nyheder på vores hjemmeside og deler invitationer til spændende seminarer. Derudover deler vi nyttige opslag på vores sociale medier.



Vores klimaguide kan downloades på roesgaard.dk



Roesgaard hjælper SMV'er med den grønne omstilling



Nye [EU-regler](#) om bæredygtighedsrapportering



Greenwashing bliver snart rigtig dyrt med bøder på op til 4 % af omsætningen

Vi snakker ikke kun tal.
Vi snakker forretning.

Roesgaard

Godkendt Revisionspartnerselskab
Sønderbrogade 16
DK-8700 Horsens

+45 75 62 99 99
www.roesgaard.dk
revisor@roesgaard.dk
CVR-nr. 37 54 31 28

Følg med her:

